

# Wzmacniacz grafiki Alienware

## Podręcznik użytkownika

Model regulacji: Z01G  
Typ regulacji: Z01G001



# Notes, Cautions, and Warnings

---



**UWAGA:** A NOTE indicates important information that helps you make better use of your computer.



**OSTRZEŻENIE:** A CAUTION indicates either potential damage to hardware or loss of data and tells you how to avoid the problem.



**PRZESTROGA:** A WARNING indicates a potential for property damage, personal injury, or death.

---

**Copyright © 2014 Dell Inc. All rights reserved.** This product is protected by U.S. and international copyright and intellectual property laws. Dell™ and the Dell logo are trademarks of Dell Inc. in the United States and/or other jurisdictions. All other marks and names mentioned herein may be trademarks of their respective companies.

# Spis treści

## Przed przystąpieniem do serwisowania wzmacniacza grafiki

<b>Alienware.....</b>	<b>5</b>
Przed rozpoczęciem pracy .....	5
Instrukcje dotyczące bezpieczeństwa.....	5
Zalecane narzędzia.....	6

## Po zakończeniu serwisowania wzmacniacza grafiki Alienware..... 7

<b>Widoki.....</b>	<b>8</b>
Widok z przodu.....	8
Widok z tyłu.....	9
Kabel grafiki.....	10

## Dane techniczne..... 11

<b>Używanie wzmacniacza grafiki Alienware.....</b>	<b>13</b>
Instalowanie karty graficznej.....	13
Wymontowywanie karty graficznej.....	20

<b>Instalowanie wzmacniacza grafiki Alienware .....</b>	<b>26</b>
Komputer jest włączony.....	28

<b>Odłączanie wzmacniacza grafiki Alienware.....</b>	<b>30</b>
Inne metody odłączania wzmacniacza grafiki Alienware.....	31
Używanie skrótu klawiaturowego.....	31
Używanie przycisku oddokowania na kablu grafiki.....	31
Ustawienia przycisku oddokowania.....	32

## Instalowanie oprogramowania wzmacniacza grafiki Alienware..... 33

## Rozwiązywanie problemów..... 34

<b>Uzyskiwanie pomocy i kontakt z firmą Alienware.....</b>	<b>35</b>
Narzędzia pomocy technicznej do samodzielnego wykorzystania.....	35
Kontakt z firmą Alienware.....	35

# Przed przystąpieniem do serwisowania wzmacniacza grafiki Alienware

---



**OSTRZEŻENIE:** Karty i podzespoły należy trzymać za krawędzie i unikać dotykania wtyków i złączy.



**UWAGA:** W zależności od zamówionej konfiguracji posiadane urządzenie może wyglądać nieco inaczej niż na ilustracjach w tym dokumencie.

## Przed rozpoczęciem pracy

- 1 Odłącz urządzenie i wszystkie podłączone do niego urządzenia od gniazdek elektrycznych.
- 2 Odłącz od urządzenia wszystkie kable, np. telefoniczne, sieciowe itd.
- 3 Odłącz wszystkie urządzenia peryferyjne, np. klawiaturę, mysz, monitor itd.

## Instrukcje dotyczące bezpieczeństwa

Aby uchronić urządzenie przed uszkodzeniem i zapewnić sobie bezpieczeństwo, należy przestrzegać następujących zaleceń dotyczących bezpieczeństwa.



**PRZESTROGA:** Przed przystąpieniem do wykonywania czynności wymagających otwarcia obudowy urządzenia należy zapoznać się z instrukcjami dotyczącymi bezpieczeństwa dostarczonymi z urządzeniem. Dodatkowe zalecenia dotyczące bezpieczeństwa można znaleźć na stronie Regulatory Compliance (Informacje o zgodności z przepisami prawnymi) pod adresem [dell.com/regulatory\\_compliance](http://dell.com/regulatory_compliance).







**PRZESTROGA:** Przed otwarciem obudowy urządzenia lub zdjęciem paneli należy odłączyć wszystkie źródła zasilania. Po zakończeniu pracy należy najpierw zainstalować wszystkie pokrywy i panele oraz wkręcić śruby, a dopiero potem podłączyć zasilanie.



**OSTRZEŻENIE:** Aby uniknąć uszkodzenia urządzenia, należy pracować na płaskiej i czystej powierzchni.



**OSTRZEŻENIE:** Karty i podzespoły należy trzymać za krawędzie i unikać dotykania wtyków i złączy.

-  **OSTRZEŻENIE:** Procedury wymagające otwarcia pokrywy urządzenia i dostępu do wewnętrznych podzespołów powinny być wykonywane tylko przez wykwalifikowanych serwisantów. W instrukcjach dotyczących bezpieczeństwa można znaleźć więcej informacji o niezbędnych środkach ostrożności, pracy z wewnętrznymi podzespołami urządzenia i ochronie przed wylądowaniami elektrostatycznymi.
-  **OSTRZEŻENIE:** Przed dotknięciem jakiegokolwiek elementu wewnątrz urządzenia należy pozbyć się ładunków elektrostatycznych z ciała, dotykając dowolnej nielakierowanej metalowej powierzchni, np. metalowych elementów z tyłu urządzenia. Podczas pracy należy okresowo dotykać nielakierowanej powierzchni metalowej w celu odprowadzenia ładunków elektrostatycznych, które mogłyby spowodować uszkodzenie wewnętrznych elementów.
-  **OSTRZEŻENIE:** Przy odłączaniu kabla należy pociągnąć za wtyczkę lub uchwyt, a nie za sam kabel. Niektóre kable mają złącza z zatrzaskami lub nakrętki, które należy otworzyć lub odkręcić przed odłączeniem kabla. Odłączając kable, należy je trzymać w linii prostej, aby uniknąć wygięcia styków w złączach. Podłączając kable, należy zwrócić uwagę na prawidłowe zorientowanie złączy i gniazd.
-  **OSTRZEŻENIE:** Kabel sieciowy należy odłączyć najpierw od urządzenia, a następnie od urządzenia sieciowego.

## Zalecane narzędzia

Procedury przedstawione w tym dokumencie mogą wymagać użycia następujących narzędzi:

- Wkrętak krzyżakowy

# Po zakończeniu serwisowania wzmacniacza grafiki Alienware

---



**OSTRZEŻENIE:** Pozostawienie nieużywanych lub nieprzykręconych śrub wewnątrz urządzenia może poważnie uszkodzić urządzenie.

- 1 Przykręć wszystkie śruby i sprawdź, czy żadne nieużywane śruby nie pozostały wewnątrz urządzenia.
- 2 Podłącz do urządzenia wszelkie urządzenia zewnętrzne, peryferyjne i kable odłączone przed przystąpieniem do pracy.
- 3 Zainstaluj karty pamięci, dyski i wszelkie inne elementy wymontowane przed przystąpieniem do pracy.
- 4 Podłącz urządzenie i wszystkie urządzenia peryferyjne do gniazdek elektrycznych.
- 5 Włącz urządzenie.

# Widoki

---

W tym rozdziale przedstawiono funkcje wzmacniacza grafiki Alienware.

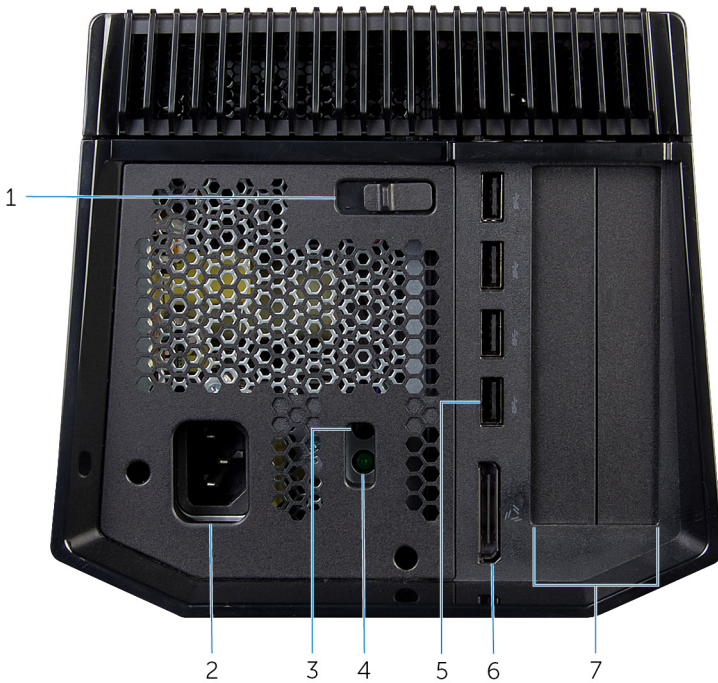
## Widok z przodu



- 1      Lampka AlienHead/statusu dokowania      2      Znacznik serwisowy i etykieta znamionowa



## Widok z tyłu



- |   |                                |   |                         |
|---|--------------------------------|---|-------------------------|
| 1 | Zwalniacz zatrzasku            | 2 | Gniazdo zasilacza       |
| 3 | Przycisk diagnostyki zasilania | 4 | Lampka stanu zasilania  |
| 5 | Porty USB 3.0 (4)              | 6 | Zewnętrzny port grafiki |
| 7 | Gniazdo karty graficznej       |   |                         |

# Kabel grafiki



1 Zaciski (2)

2 Przycisk oddokowania

3 Lampka stanu dokowania

4 Kabel grafiki

# Dane techniczne

---

## Wymiary i masa

---

Szerokość	138 mm (5,43")
Wysokość	150 mm (5,90")
Długość	375 mm (14,76")

---

## Porty i złącza

---

### Zewnętrzne:

USB	Porty USB 3.0 (4)
Grafika	Jeden zewnętrzny port grafiki

### Wewnętrzne:

Karta graficzna	Gniazdo karty graficznej
-----------------	--------------------------

---

## Środowisko pracy urządzenia

---

Cecha	Specyfikacje
-------	--------------

---

### Zakres temperatur:

Podczas pracy	0°C do 40°C (32°F do 104°F)
Podczas przechowywania	-40 °C do 65°C (-40 °F do 149°F)

### Wilgotność względna (maksymalna):

Podczas pracy	10% do 90% (bez kondensacji)
Podczas przechowywania	0% do 95% (bez kondensacji)

### Wibracje (maksymalne):

Podczas pracy	0,66 GRMS
Podczas przechowywania	1,30 GRMS

### Udar (maksymalny):

Podczas pracy	110 G
Podczas przechowywania	160 G

---

**Środowisko pracy urządzenia**

---

**Cecha****Specyfikacje**


---

Wysokość n.p.m.:

Podczas pracy	-15,20 m do 3048 m (-50 stóp do 10 000 stóp)
Podczas przechowywania	-15,20 m do 10 668 m (-50 stóp do 35 000 stóp)
Poziom zanieczyszczeń w powietrzu	G1 wg standardu ISA-S71.04-1985

# Używanie wzmacniacza grafiki Alienware

W tej sekcji przedstawiono procedurę instalowania i wymontowywania karty graficznej.

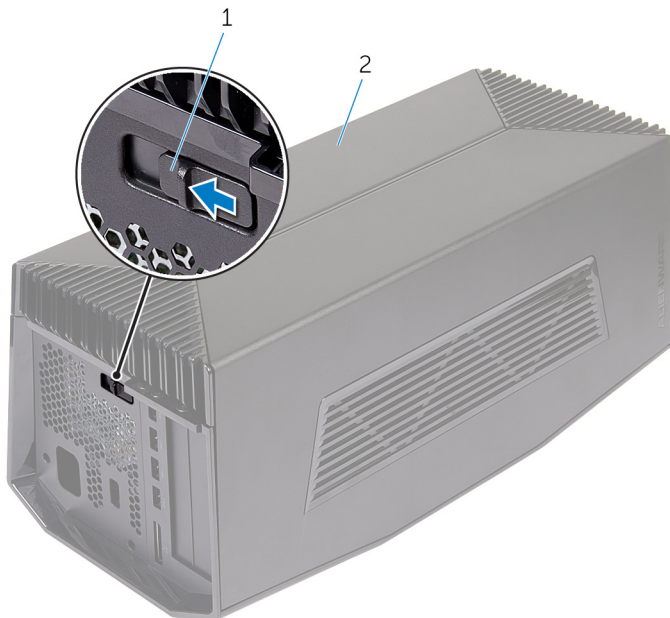
 **PRZESTROGA:** Przed przystąpieniem do serwisowania urządzenia należy odłączyć wszystkie kable.

 **OSTRZEŻENIE:** Z komponentami należy obchodzić się ostrożnie. Kartę graficzną należy trzymać za krawędzie.

## Instalowanie karty graficznej

 **UWAGA:** Kartę graficzną należy nabyć osobno.

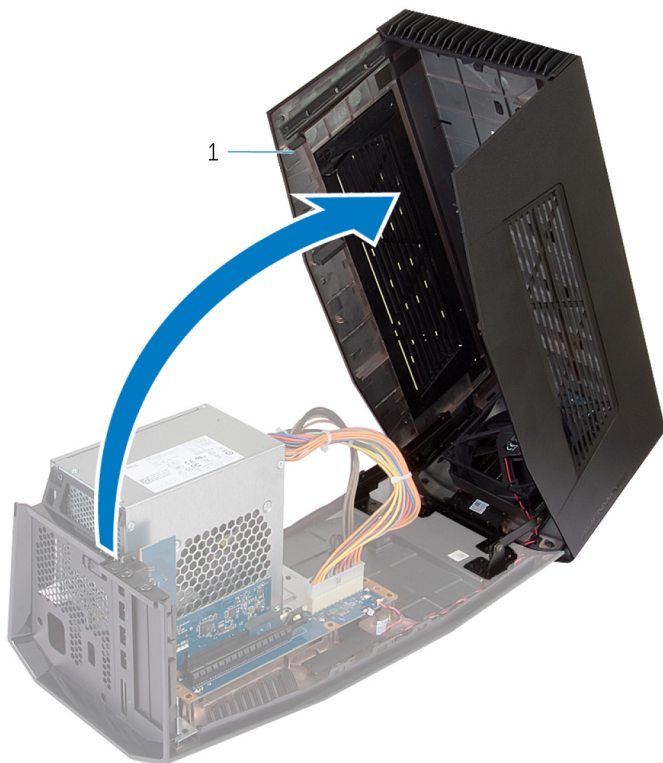
- 1 Przesuń zwalnicznik zatrzasku, aby zwolnić pokrywę.



1 zwalnicznik zatrzasku


2 pokrywa

- 2 Unieś pokrywę i odchyl ją tak daleko, jak to możliwe.

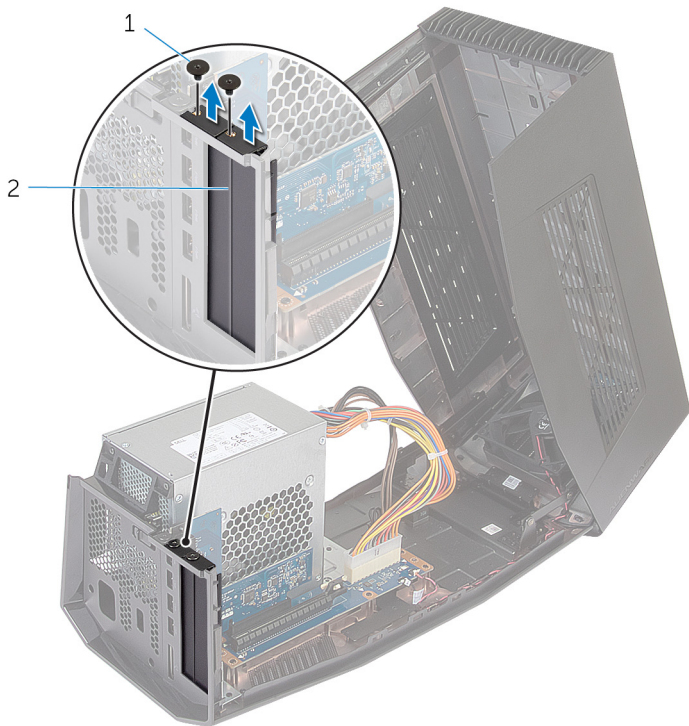


1 pokrywa

- 3 Wykręć śruby mocujące zaślepki karty graficznej do ramy montażowej.

 **UWAGA:** Jeśli instalujesz kartę graficzną o pojedynczej szerokości, wymontuj tylko jedną zaślepkę.

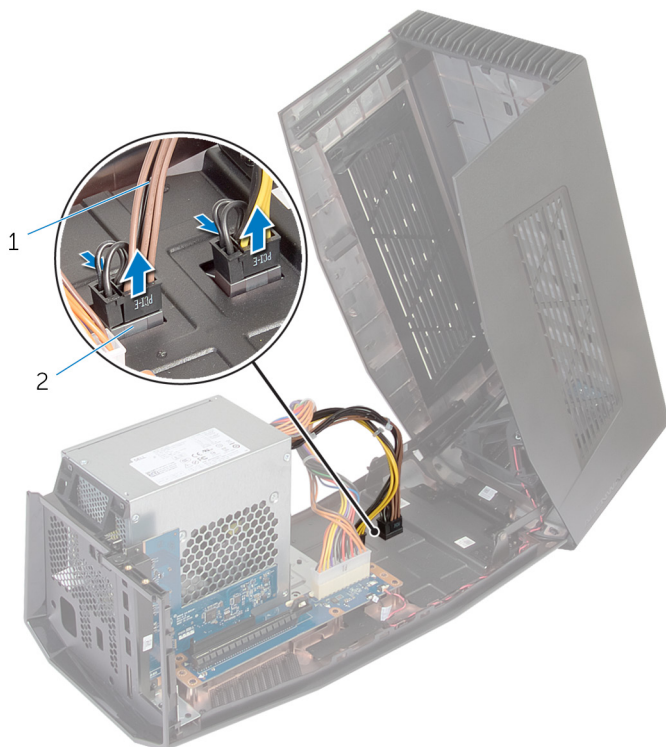
4 Wyjmij zaślepki karty graficznej z ramy montażowej.



1 śruby (2)

2 zaślepki karty graficznej (2)

- 5 Odłącz kable zasilania od gniazd w urządzeniu.



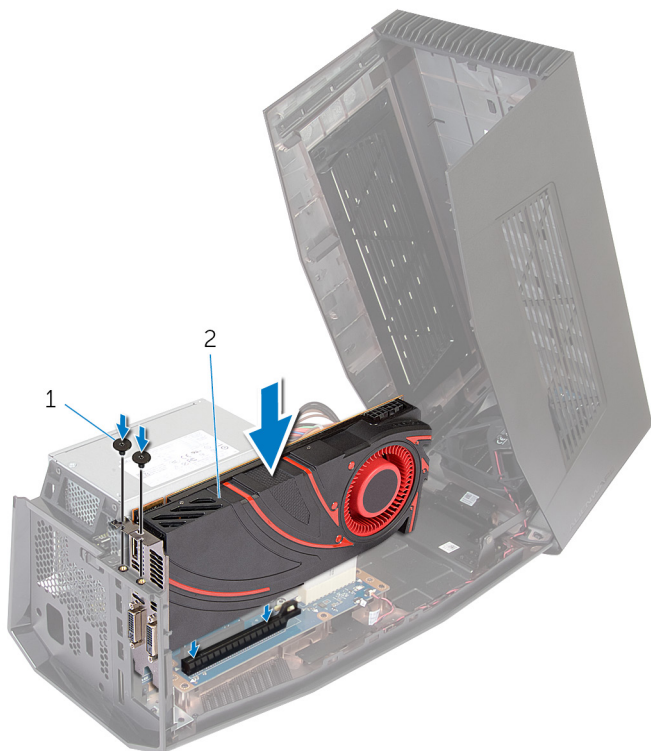
1 kable zasilania (2)

2 gniazda (2)

- 6 Dopasuj złącze karty graficznej do gniazda na płycie systemowej i dociśnij kartę, aby ją zamocować.




7 Wkręć śruby mocujące kartę graficzną do ramy montażowej.

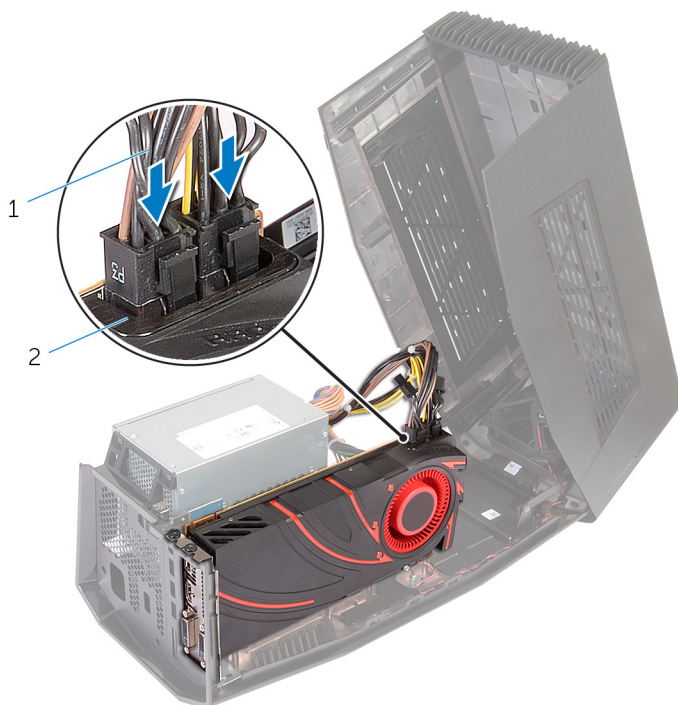


1 śruby (2)

2 karta graficzna

8 Podłącz kable zasilania do gniazd na karcie graficznej.

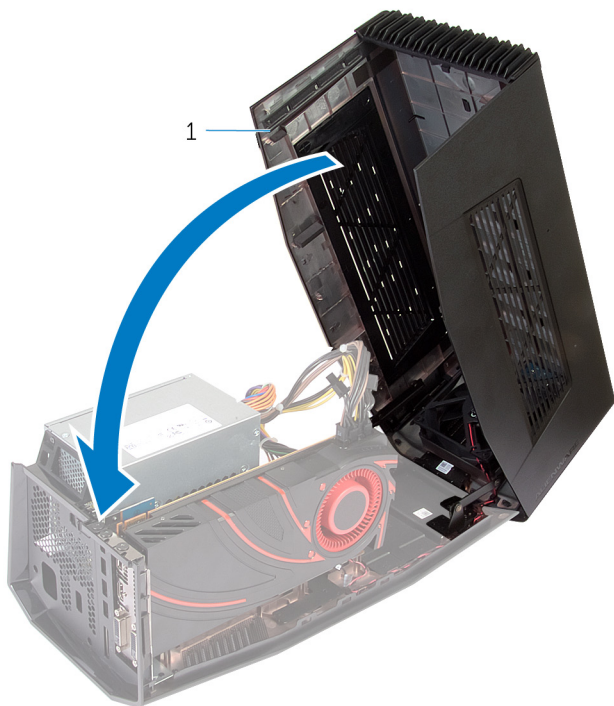
 **UWAGA:** Umieszczenie gniazd kabli zasilania na posiadanej karcie graficznej może być inne.



1 kable zasilania (2)

2 gniazda kabli zasilania (2)

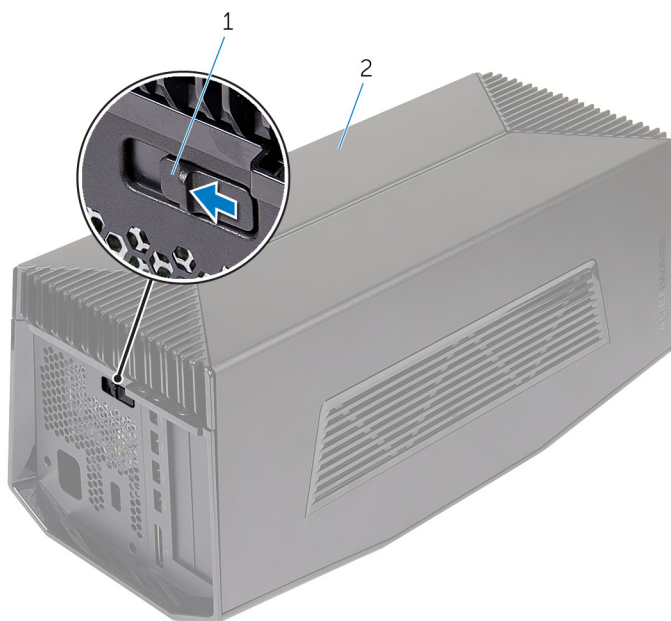
9 Zamknij pokrywę i dociśnij ją, aby ją zamocować.



1 pokrywa

# Wymontowywanie karty graficznej

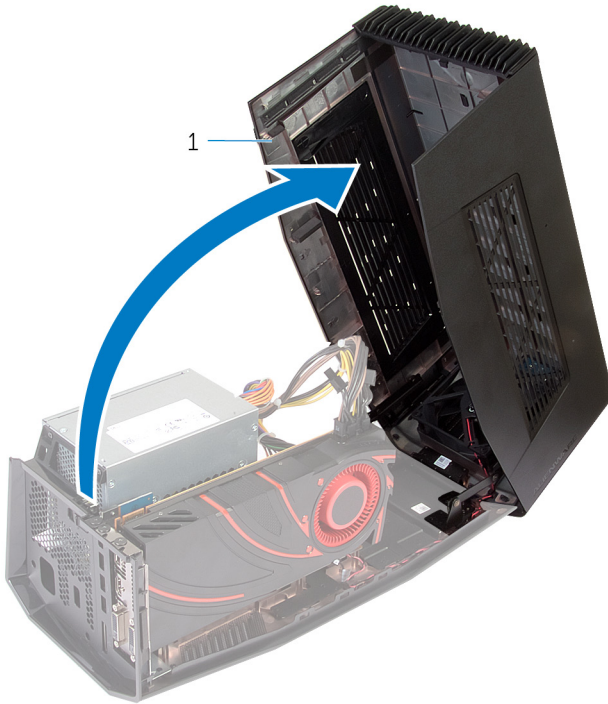
- 1 Przesuń zwalniacz zatrzasku, aby zwolnić pokrywę.



1 zwalniacz zatrzasku

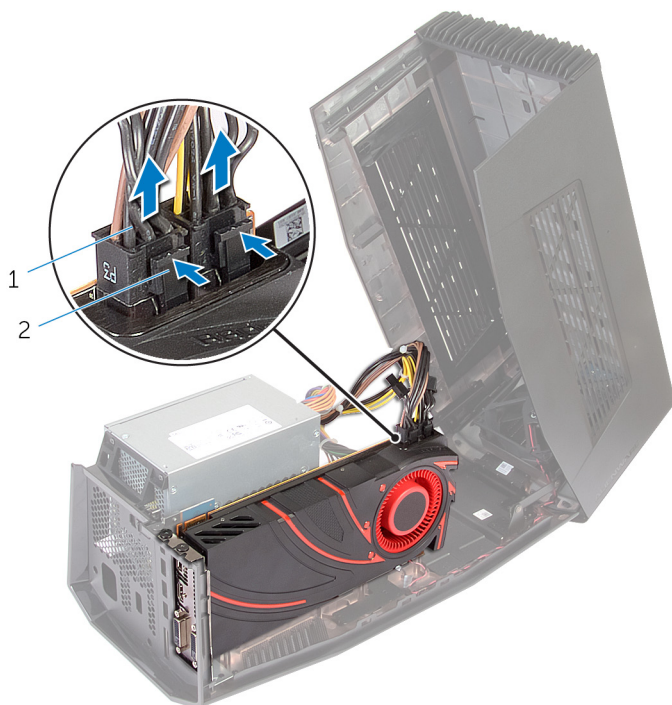
2 pokrywa

2 Unieś pokrywę i odchyl ją tak daleko, jak to możliwe.



1 pokrywa

- 3** Naciśnij zaczepy i odłącz kable zasilania od karty graficznej.

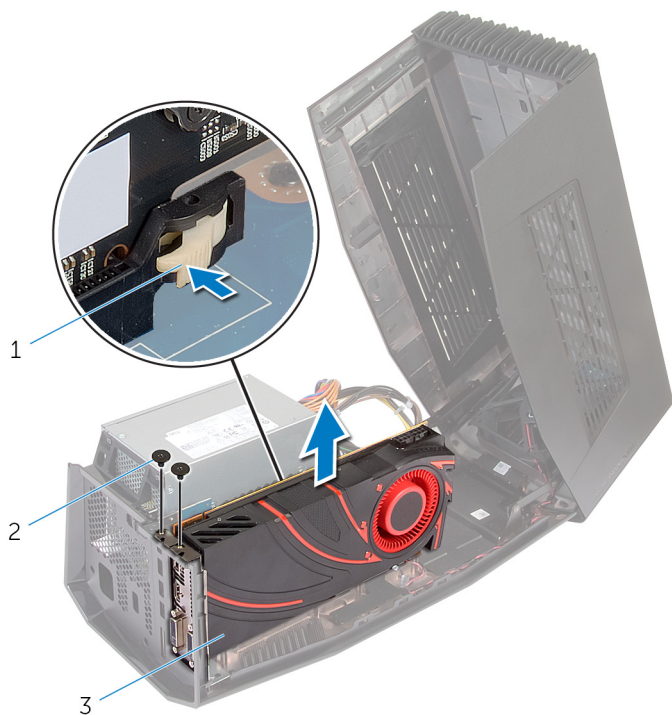


1 kable zasilania (2)

2 zaczepy (2)

- 4** Wykręć śruby mocujące kartę graficzną do ramy montażowej.  
**5** Naciśnij zatrzask, aby uwolnić kartę graficzną z gniazda na płycie systemowej.

6 Wymij kartę graficzną z ramy montażowej.



1 zwalniacz zatrzasku

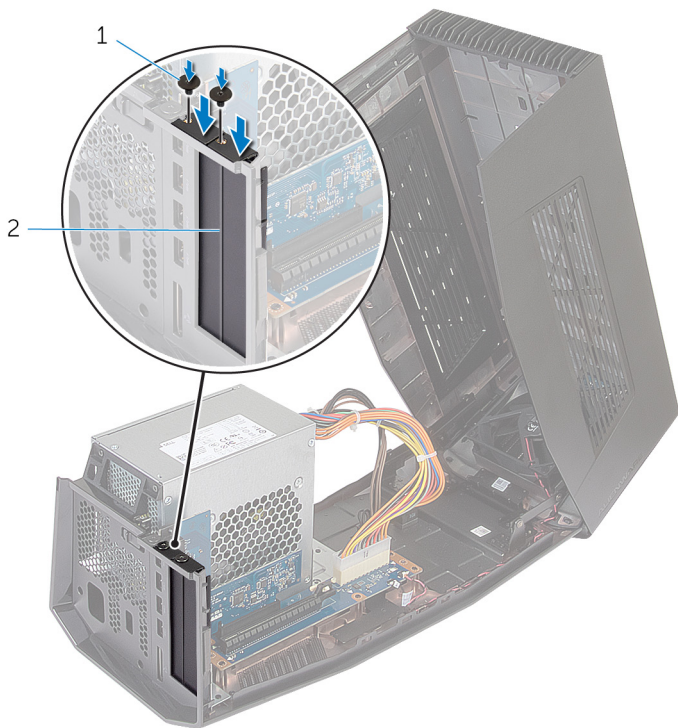
2 śruby (2)

3 karta graficzna

7 Włóż zaślepki karty graficznej do gniazd na karcie graficznej.

8 Wkręć śruby mocujące zaślepki karty graficznej do ramy montażowej.

9 Podłącz kable zasilania od gniazd w urządzeniu.

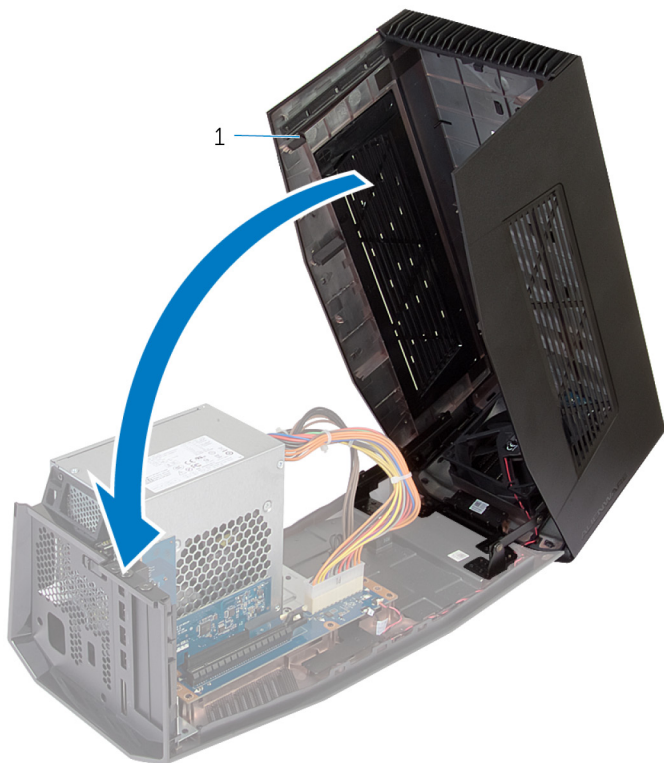


1 śruby (2)

2 zaślepki karty graficznej



10 Zamknij pokrywę i dociśnij ją, aby ją zamocować.

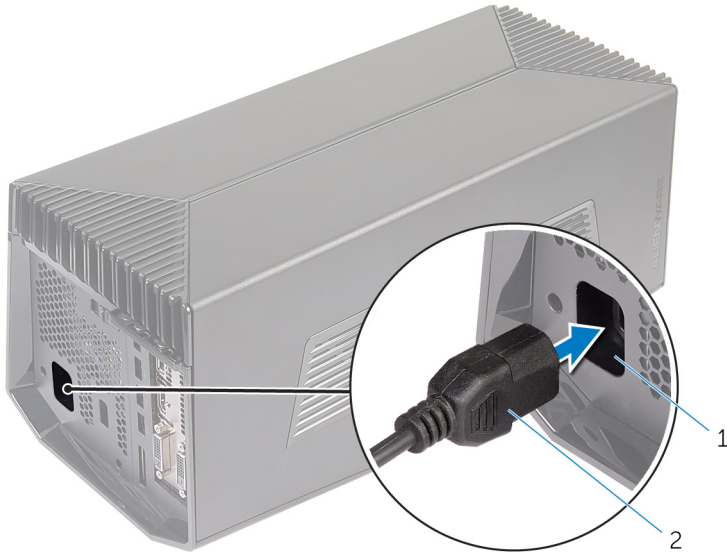


1 pokrywa

# Instalowanie wzmacniacza grafiki Alienware


---

- 1 Zainstaluj kartę graficzną. Zobacz „[Instalowanie karty graficznej](#)”.
- 2 Podłącz kabel zasilania do gniazda zasilania we wzmacniaczu grafiki Alienware.

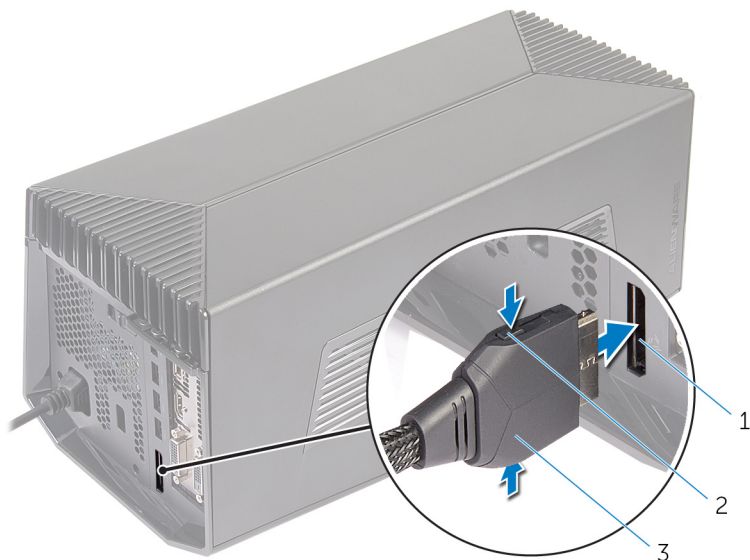


1 gniazdo zasilacza

2 kabel zasilania

- 3  **UWAGA:** Producent zaleca wyłączenie komputera i podłączenie wzmacniacza grafiki Alienware do komputera kablem, a następnie włączenie komputera i zadokowanie wzmacniacza grafiki.


Naciśnij zaciski i podłącz jedną końcówkę kabla grafiki do zewnętrznego portu grafiki we wzmacniaczu grafiki Alienware.



1 zewnętrzny port grafiki

2 zaciski (2)

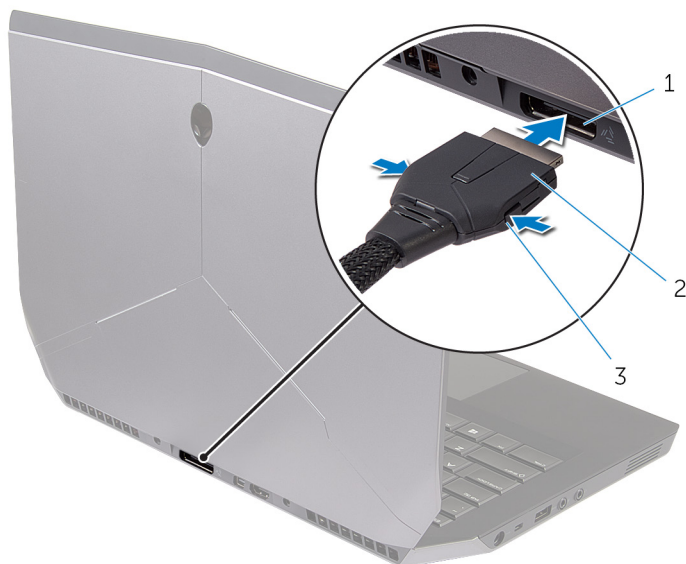
3 kabel grafiki

- 4  **UWAGA:** Przed podłączeniem kabla grafiki należy wyłączyć komputer.

Naciśnij zaciski i podłącz drugą końcówkę kabla grafiki do zewnętrznego portu grafiki w komputerze.

Lampka na kablu grafiki zaświeci, sygnalizując, że wzmacniacz grafiki Alienware jest podłączony i gotowy do pracy.

-  **UWAGA:** W razie potrzeby podłącz wyświetlacz do wzmacniacza grafiki Alienware.



1 zewnętrzny port grafiki

2 kabel grafiki

3 zaciski

## Komputer jest włączony

- 1 Zapisz i zamknij wszystkie otwarte pliki, a także zamknij wszystkie otwarte aplikacje.

- 2 Podłącz kabel wzmacniacza grafiki Alienware do zewnętrznego portu grafiki w komputerze.



**UWAGA:** Umieszczenie zewnętrznego portu grafiki można sprawdzić w dokumentacji dostarczonej z komputerem.

Logo AlienHead na wzmacniaczu grafiki Alienware zaświeci, a na komputerze pojawi się okno dialogowe z monitem o ponowne uruchomienie komputera.



**UWAGA:** Lampka AlienHead/stanu dokowania nie zaświeci, jeśli kabel grafiki jest podłączany po raz pierwszy. Lampkę stanu dokowania można włączyć za pomocą funkcji AlienFX w programie Alienware Command Center.

- 3 Kliknij przycisk **Tak**, aby uruchomić ponownie komputer.



**UWAGA:** Lampka na kablu grafiki zaświeci po ponownym uruchomieniu komputera.

# Odlączenie wzmacniacza grafiki Alienware

**△ OSTRZEŻENIE:** Nie należy odłączać kabla grafiki do czasu, kiedy komputer się wyłączy, a lampka na kablu grafiki zgaśnie.

- 1 Zapisz i zamknij wszystkie otwarte pliki, a także zamknij wszystkie otwarte aplikacje.
- 2 Wyłącz komputer.

**△ OSTRZEŻENIE:** Nie należy odłączać kabla grafiki do czasu, kiedy komputer się wyłączy, a lampka na kablu grafiki zgaśnie.

- 3 Kiedy lampka na kablu grafiki zgaśnie, naciśnij zaciski, aby odłączyć kabel grafiki od zewnętrznego portu grafiki w komputerze.

**✍ UWAGA:** Przed odłączeniem kabla grafiki należy wyłączyć komputer.



1 zewnętrzny port grafiki

2 kabel grafiki

# Inne metody odłączania wzmacniacza grafiki Alienware



**OSTRZEŻENIE:** Nie należy odłączać kabla grafiki do czasu, kiedy komputer się wyłączy, a lampka na kablu grafiki zgaśnie.

## Używanie skrótu klawiaturowego

- 1 Zapisz i zamknij wszystkie otwarte pliki, a także zamknij wszystkie otwarte aplikacje.
- 2 Naciśnij klawisze Fn+F1 na klawiaturze komputera.
- 3 Zostanie wyświetlone okno dialogowe z opcją zamknięcia lub ponownego uruchomienia komputera. Wybierz polecenie **ZAMKNIJ**.



**OSTRZEŻENIE:** Nie należy odłączać kabla grafiki do czasu, kiedy komputer się wyłączy, a lampka na kablu grafiki zgaśnie.

- 4 Kiedy lampka na kablu grafiki zgaśnie, naciśnij zaciski, aby odłączyć kabel grafiki od komputera.

## Używanie przycisku oddokowania na kablu grafiki

- 1 Zapisz i zamknij wszystkie otwarte pliki, a także zamknij wszystkie otwarte aplikacje.
- 2 Naciśnij przycisk oddokowania na kablu grafiki. Umieszczenie przycisku oddokowania jest wskazane w sekcji „[Kabel grafiki](#)”.



**UWAGA:** W zależności od tego jak skonfigurowano przycisk oddokowania, komputer zostanie uruchomiony ponownie lub wyłączony albo zostanie wyświetlony monit o ponowne uruchomienie lub wyłączenie komputera. Aby uzyskać więcej informacji, zobacz „[Ustawienia przycisku oddokowania](#)”.



**OSTRZEŻENIE:** Nie należy odłączać kabla grafiki do czasu, kiedy komputer się wyłączy, a lampka na kablu grafiki zgaśnie.

- 3 Kiedy lampka na kablu grafiki zgaśnie, naciśnij zaciski, aby odłączyć kabel grafiki od komputera.

## Ustawienia przycisku oddokowania

W tej sekcji przedstawiono procedurę konfigurowania zachowania komputera po naciśnięciu przycisku oddokowania na kablu grafiki.

### 1 Uruchom program **AlienAdrenaline**.

*Windows 8,1:*

- a) Na ekranie **Start** przejdź do sekcji **Aplikacje** i kliknij kafelek **Alienware Command Center**.
- b) W oknie programu Alienware Command Center kliknij pozycję **AlienAdrenaline**.

*Windows 7:*

Kliknij kolejno **Start** → **Wszystkie programy** → **Alienware** → **Command Center** → **AlienAdrenaline**.

### 2 W oknie programu AlienAdrenaline kliknij kolejno **Graphics Amplifier (Wzmacniacz grafiki)** → **Undock Button**(Przycisk oddokowania).



**UWAGA:** Przed naciśnięciem przycisku oddokowania na kablu grafiki należy zapisać i zamknąć wszystkie otwarte pliki oraz zakończyć wszystkie otwarte aplikacje.


### 3 Użyj następujących opcji, aby określić zachowanie komputera po naciśnięciu przycisku oddokowania na kablu grafiki:


- **Always Prompt Options** (Zawsze monituj o opcje) - zostanie wyświetlone okno dialogowe z monitem o wyłączenie lub ponowne uruchomienie komputera.
- **Restart** (Uruchom ponownie) - komputer zostanie uruchomiony ponownie.
- **Shutdown** (Zamknij) - komputer zostanie wyłączony.




# Instalowanie oprogramowania wzmacniacza grafiki Alienware

---

 **UWAGA:** Oprogramowanie wzmacniacza grafiki Alienware jest już zainstalowane na komputerze. Oprogramowanie to jest osobną aplikacją i nie stanowi składnika programu Alienware Command Center.


 **UWAGA:** Jeśli na komputerze nie ma zainstalowanego oprogramowania wzmacniacza grafiki Alienware lub programu Alienware Command Center, oprogramowanie to można pobrać i zainstalować na stronie internetowej pomocy technicznej.

Wykonaj następujące czynności, aby pobrać i zainstalować oprogramowanie wzmacniacza grafiki Alienware:

- 1 Włącz komputer.
- 2 Przejdź do strony internetowej **dell.com/support**.
- 3 Jeśli masz znacznik serwisowy swojego komputera, wpisz go i kliknij przycisk **Submit** (Prześlij). Jeśli nie masz znacznika serwisowego, kliknij pozycję **Detect My Product** (Wykryj mój produkt), aby zezwolić na automatyczne wykrycie znacznika serwisowego.  
 **UWAGA:** Jeśli próba automatycznego wykrycia znacznika serwisowego nie powiedzie się, wybierz posiadany produkt z listy kategorii.
- 4 Kliknij pozycję **Drivers and downloads** (Sterowniki i pliki do pobrania).
- 5 Z menu rozwijanego **Operating System** (System operacyjny) wybierz system operacyjny zainstalowany na komputerze.
- 6 Z menu rozwijanego **Category** (Kategoria) wybierz opcję **Application** (Aplikacja). Zostanie wyświetlona lista aplikacji dostępnych do pobrania.
- 7 Kliknij przycisk **Download File** (Pobierz plik) obok aplikacji **Command Center X.X for Notebooks**.
- 8 Po zakończeniu pobierania przejdź do folderu, w którym plik został zapisany.
- 9 Kliknij dwukrotnie ikonę pliku i postępuj zgodnie z instrukcjami wyświetlanymi na ekranie.

# Rozwiązywanie problemów

---

Problem	Rozwiązanie
Nie wykryto karty graficznej	<p>Pobierz i zainstaluj najnowszy sterownik karty graficznej zainstalowanej we wzmacniaczu grafiki Alienware. Aby uzyskać więcej informacji, zapoznaj się z dokumentacją karty graficznej.</p> <p> <b>UWAGA:</b> Kartę graficzną należy nabyć osobno.</p>
Kiedy jest używana dwurdzeniowa karta graficzna, porty grafiki i wyświetlacza w komputerze są wyłączone	<p>Wyjście będzie generowane wyłącznie ze wzmacniaczu grafiki Alienware. Jest to prawidłowe działanie urządzenia.</p>

# Uzyskiwanie pomocy i kontakt z firmą Alienware

---

## Narzędzia pomocy technicznej do samodzielnego wykorzystania

Aby uzyskać informacje i pomoc dotyczącą korzystania z produktów i usług firmy Alienware, można skorzystać z następujących zasobów internetowych:

Dostępne informacje	Opcje pomocy technicznej do samodzielnego wykorzystania
Korzystanie z pomocy systemu Windows	<b>Windows 8.1</b> — Otwórz panel Wyszukiwanie, wpisz <i>Pomoc i obsługa techniczna</i> w polu wyszukiwania i naciśnij klawisz <i>Enter</i> . <b>Windows 7</b> — Kliknij kolejno <b>Start</b> → <b>Pomoc i obsługa techniczna</b> .
Informacje o produktach i usługach firmy Alienware	Zobacz <a href="http://alienware.com">alienware.com</a> .
Informacje o rozwiązywaniu problemów, podręczniki, instrukcje konfiguracji, dane techniczne produktów, blogi pomocy technicznej, sterowniki, aktualizacje oprogramowania itd.	Zobacz <a href="http://alienware.com/gamingservices/">alienware.com/gamingservices/</a> .
Filmy wideo przedstawiające instrukcje serwisowania komputera	Zobacz <a href="http://youtube.com/Alienwareservices">youtube.com/Alienwareservices</a>

## Kontakt z firmą Alienware

Jeśli chcesz skontaktować się z działem sprzedaży, pomocy technicznej lub obsługi klienta firmy Alienware, zobacz [Alienware.com](http://Alienware.com).



**UWAGA:** Dostępność usług różni się w zależności od produktu i kraju, a niektóre z nich mogą być niedostępne w Twoim regionie.



**UWAGA:** W przypadku braku aktywnego połączenia z Internetem informacje kontaktowe można znaleźć na fakturze, w dokumencie dostawy, na rachunku lub w katalogu produktów firmy Dell.



**UWAGA:** W Stanach Zjednoczonych pomoc dotyczącą komputera Alienware można uzyskać pod numerem telefonu 1-800-ALIENWARE.